

# INFORME PLANTILLA 2019

Documento sobre datos de la plantilla y datos relativos a formación en igualdad de Servicios Arga Valdizarbe / Arga Izarreibarko Zerbitzuak, recogidos en el marco del Plan de Igualdad de la empresa, (Eje 3, Area 6 Objetivo. 6.2 y 6.3)

## **INTRODUCCIÓN**

Mancomunidad de Valdizarbe / Izarbeibarko Mankomunitatea, estableció en el 2018 un compromiso firme de trabajar en favor de la igualdad entre mujeres y hombres.

Este compromiso se materializó en primer lugar, con la elaboración de un diagnóstico de igualdad donde se recogió información tanto de la situación del conjunto de pueblos que forman parte de la entidad como a nivel interno de la propia Mancomunidad, y concretamente sobre la empresa pública Servicios Arga Valdizarbe / Arga Izarbeibarko Zerbitzuak S.L.. En este diagnóstico se contemplaban una serie de medidas a poner en marcha para avanzar hacia una igualdad efectiva entre mujeres y hombres.

En 2019, se puso en marcha el Servicio de Igualdad de Mancomunidad, con la contratación de una técnica de igualdad. Desde este servicio, se impulsó la elaboración de un plan de igualdad de la empresa, es decir, de Servicios Agua Valdizarbe / Arga Izarbeibarko Zerbitzuak S.L., que como citaba anteriormente, se trata de la empresa pública de gestión de Mancomunidad. Esta decisión se aprobó en Junta General el 6 de marzo de 2019.

### **Marco normativo:**

Como normas más relevantes, donde se enmarca este informe, detallamos las siguientes:

- Ley Orgánica 3/2007, de 22 de marzo para la igualdad efectiva entre mujeres y hombres
- Ley Foral 17/2019, de 4 de abril de igualdad entre mujeres y hombres

Para la elaboración del plan, en primer lugar, se hizo un diagnóstico y posteriormente, basado en este diagnóstico, se concretaron los diferentes ejes, áreas y objetivos de dicho plan. Plan de igualdad 2019-2022

[ENLACE: VER PLAN IGUALDAD SERVICIOS ARGA VALDIZARBE / ARGA IZARBEIBARKO ZERBITZUAK S.L.](#)

# INFORME

Este informe vendría a dar respuesta al siguiente objetivo recogido en el Eje 3, área 6

<b>EJE 3. PERSONAS</b>				
<b>AREA 6. Gestión de Recursos Humanos</b>				
<b>OE 6.2. Incrementar la presencia de mujeres en la empresa y en los puestos en los que están menos representadas</b>				
<b>1. Elaboración y difusión de un informe anual que recoja la distribución por sexo de la plantilla</b>	No existencia de este tipo de informes. Segregación horizontal y vertical	Documento informe	Igualdad Y RRHH	Anualmente

El plan de igualdad, lleva adjunto el diagnóstico que se hizo previamente, al establecimiento de los objetivos y medidas.

El diagnóstico recogido en el plan contempla datos 2.018 y este informe se ha elaborado con datos de 2.019.

A la hora de hablar de plantilla, incluimos a las personas contratadas por Servicios Arga Valdizarbe / Arga Izarbeibarko Zerbitzuak S.L. y a las personas contratadas por Mancomunidad de Valdizarbe / Izarbeibarko Mankomunitatea.

A DICIEMBRE DE 2018, la plantilla está compuesta por 42 personas, de las cuales, 11 mujeres y 31 hombres



➤ **Niveles: estratégico, intermedio, operativo.**

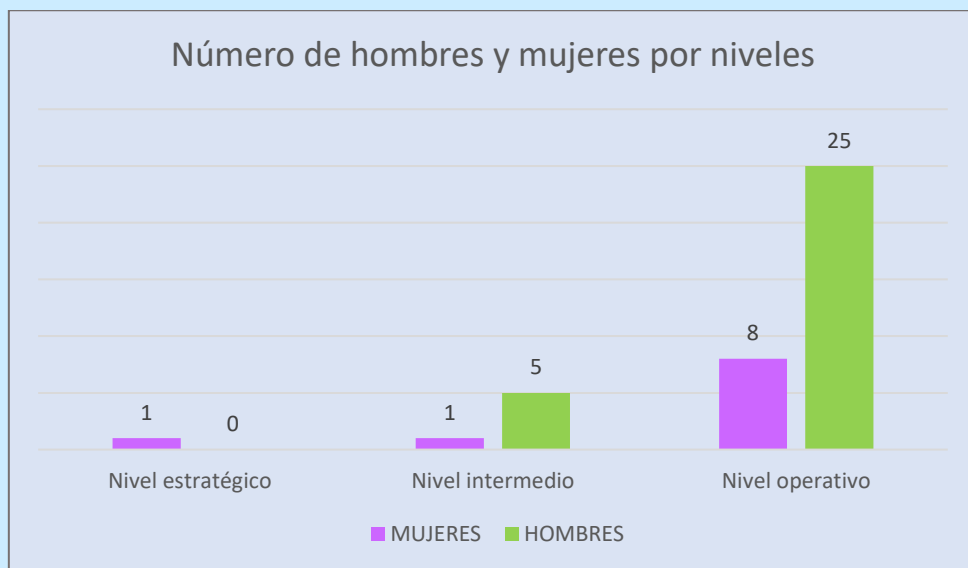
A nivel estratégico, hay una mujer y ningún hombre. Se trata del puesto de dirección-gerencia.

En el nivel de mandos intermedios hay 1 mujer y 5 hombres.

En el nivel operativo hay 8 mujeres

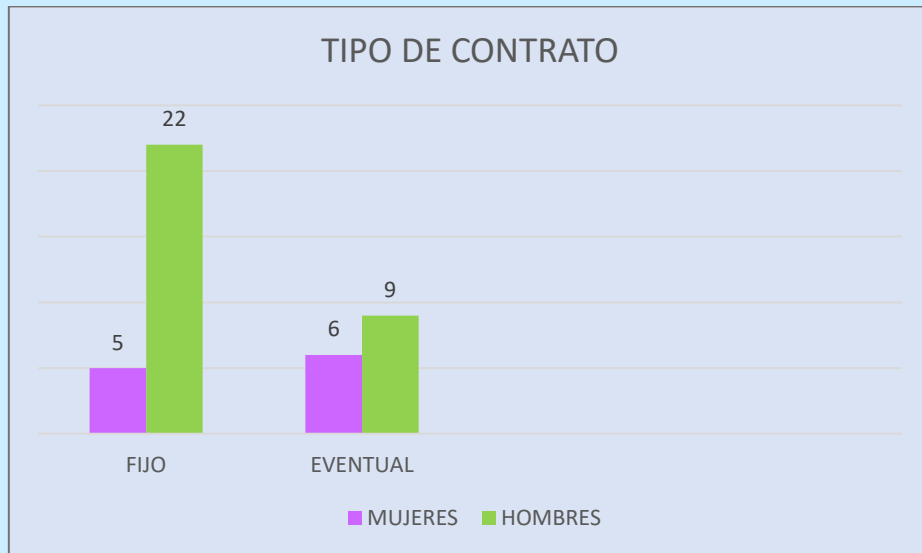
En nivel operativo:

- 3 mujeres estarían dentro de personal técnico, 6 mujeres en personal administrativo y 0 mujeres en personal operario.
- En cuanto a hombres, los 26 que no están dentro de nivel estratégico o de mandos intermedios, están en personal operativo. (en las diferentes secciones de la empresa.



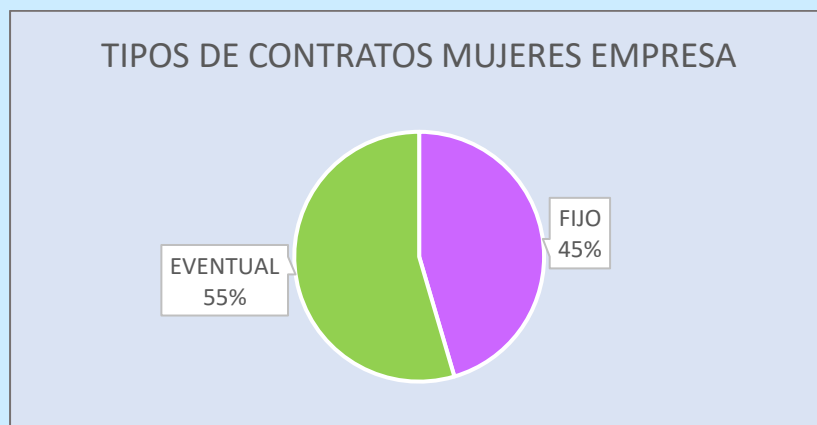
## TIPOS DE CONTRATOS

Respecto al tipo de contratos, eventuales y fijos, existen un total de 27 personas con contrato fijo y 15 con contrato eventual.



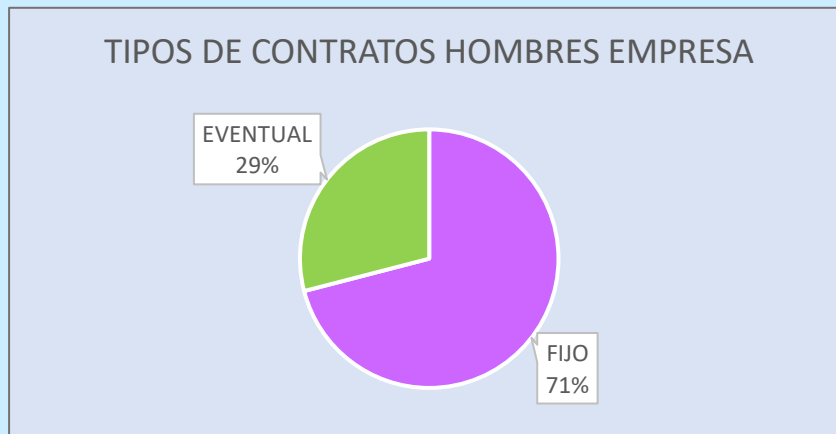
- PORCENTAJE MUJERES CON CONTRATO FIJO Y EVENTUAL respecto al número mujeres totales contratadas

De las 11 mujeres de la empresa, 5 tienen contrato fijo y 6 eventual



- PORCENTAJE HOMBRES CON CONTRATO FIJO Y CON CONTRATO EVENTUAL respecto al número total de hombres contratados.

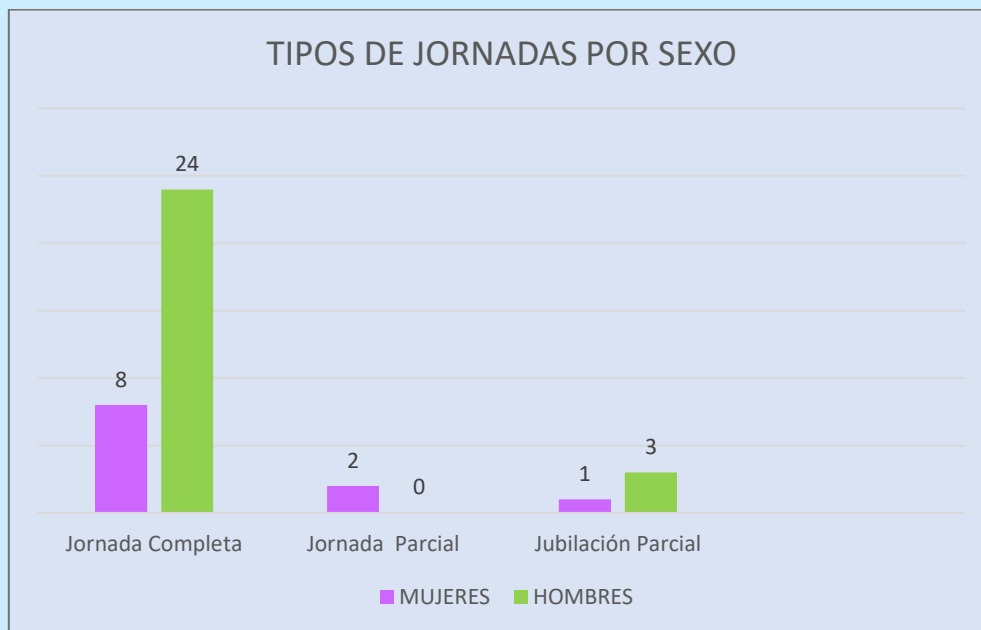
De los 31 hombres contratados, un total de 22 tienen contrato fijo y 9 tienen contrato eventual.



Los datos que nos ofrecen los dos gráficos anteriores es que el nivel de temporalidad de las mujeres es mucho mayor en comparación con la de los hombres. Del total de mujeres contratadas por la empresa / entidad, un 55 % tienen contratos temporales frente a un 29 % de hombres con contrato temporal respecto al total de hombres contratados.

## **TIPOS DE JORNADAS: COMPLETA O PARCIAL**

Respecto al tipo de jornadas, completa o parcial, existen un total de      personas con jornada completa, un total de      con jornada parcial y detallamos aquí, además que hay 4 personas con una jubilación parcial, y que detallaremos en el gráfico siguiente.



## **POR SECCIONES DE MANCOMUNIDAD**

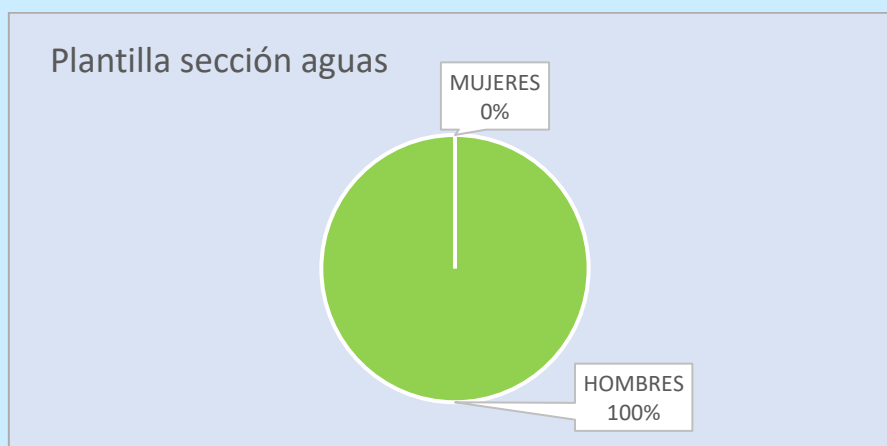
### **➤ RESIDUOS**

En esta sección, a diciembre 2019, había 16 personas en plantilla, de las cuales, 1 es mujer y 15 hombres, lo que nos indica que el 6 % son mujeres y el 94% son hombres.



### **➤ AGUAS**

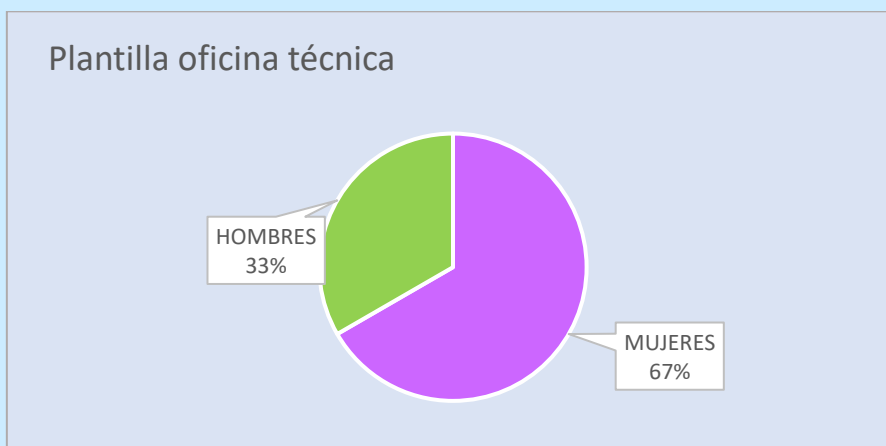
En esta sección, a diciembre de 2.019, había 14 personas en plantilla, de las cuales 14 eran hombres, es decir, 100 %





➤ **OFICINA TÉCNICA**

En esta sección, a diciembre de 2.019, había 3 personas en plantilla, de las cuales 1 era hombre y 2 mujeres.



➤ **SECCIÓN ADMINISTRACIÓN**

En la sección de administración a diciembre de 2.019 había, 6 personas contratadas de las cuales, 1 hombre y 5 mujeres



## **FORMACIÓN EN MATERIA DE IGUALDAD**

El objetivo de este informe es ver la evolución en cuanto a personas formadas en materia de igualdad en Mancomunidad a lo largo de **2.019**, coincidiendo con la puesta en marcha del Servicio de igualdad.

Además, con este informe se tratar de evaluar el cumplimiento de las medidas del plan referidas a la formación del personal en materia de igualdad.

<b>EJE 3. PERSONAS</b>				
<b>AREA 6. Gestión de Recursos Humanos</b>				
<b>OE 6.3. Formar a la plantilla en materia de igualdad de género</b>				
<b>1. Formación anual en materia de género a todas las personas de la plantilla y nuevas incorporaciones</b>	Ausencia de la formación en igualdad dentro del Plan formativo de la entidad	Nº acciones; Asistencia Nº mujeres y Nº hombres; Nº horas impartidas;	Igualdad / RRHH	Anualmente

### ➤ **DATOS FORMACION**

El informe se refiere a la plantilla de la empresa Servicios Arga Valdizarbe / Arga Izarbeibarko Zerbitzuak S.L., pero incluimos también a las 3 personas contratadas directamente desde Mancomunidad, que son, el puesto de secretaria, el puesto de técnica de euskera y el puesto de técnica de igualdad.

En este informe referente a formación no se ha tenido en cuenta a las personas que están en situación de jubilación parcial, ya que no han participado de estas propuestas formativas.

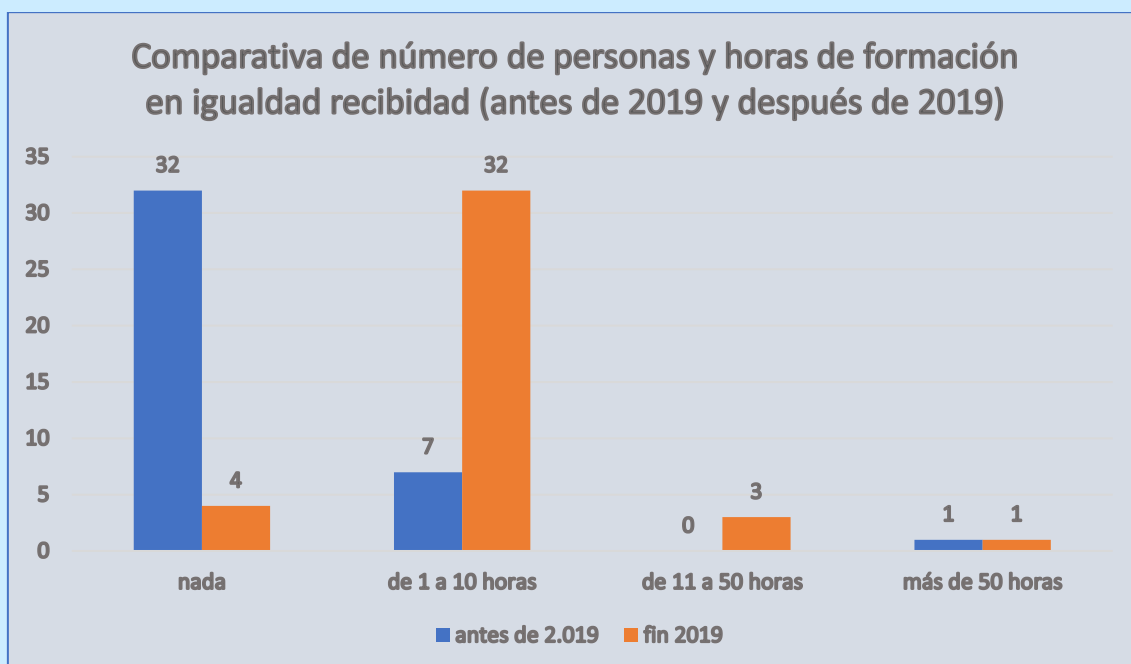
Se enmarca dentro del Plan de Igualdad de la Empresa, en la que se contempla la formación al personal de la empresa como una de las medidas a desarrollar dentro del mismo.

El informe está basado en una plantilla de un total de 40 personas de las cuales 12 son mujeres y 28 hombres, es decir 30 % de mujeres y 70 % de hombres.



En el siguiente gráfico, podemos ver número de personas y tramos de horas de formación recibidas en materia de igualdad, antes de 2.019 y al finalizar 2.019. En cuatro tramos: nada, de 1 a 10 horas, de 11 a 50 horas y más de 50.

El primer gráfico es general y los siguientes son desagregados por sexo



Desde el Servicio de Igualdad de Mancomunidad de Valdizarbe, se han impulsado las siguientes propuestas formativas:

- Uso no sexista del lenguaje e imágenes (2 horas) sesiones en junio y octubre
- Euskaren erabilera ez sexista eta irudiak (2 horas). 1 sesión en junio.

- Formación en igualdad. Aspectos básicos (3 horas), dirigida al grupo de trabajo igualdad de Servicios Arga Valdizarbe / Arga Izarbeibarko Mankomunitatea S.L. (27 de junio de 2019)
- Formación sobre protocolo acoso sexual y acoso por razón de sexo (3 horas), dirigida al grupo de Trabajo Igualdad, de Servicios Arga Valdizarbe / Arga Izarbeibarko Mankomunitatea S.L. (26 noviembre de 2.019)

Puente la Reina / Gares - Junio 2.020